

Amy, avant Frank

PAR CHARLES MORIARTY

Dossier de presse

Contact : Christophe Jubé // 06 31 94 55 70

christophe@musicophages.org

magma

21/06 > 01/10

exposition photo

Finhan (82)



Amy, avant Frank

Une exposition inédite du Magma réalisée en collaboration avec le photographe anglais Charles Moriarty.

21 juin > 01 octobre 2023

En une poignée de tubes ("Rehab", "Back to Black"), Amy Winehouse est devenue une icône à la renommée internationale acclamée dans le monde entier. La chanteuse originaire du nord de Londres a marqué les esprits de sa voix puissante mais l'histoire n'a bien souvent retenu que son destin tragique qui prend fin brutalement en 2011 alors qu'elle n'a que vingt-sept ans.

MAIS QUI EST AMY AVANT LA GLOIRE ?

C'est la question que s'est posée le Magma. En remontant le temps en 2003, année où la jeune artiste à peine sortie de l'adolescence enregistre son premier album *Frank*, dont on célèbre les vingt ans en 2023.

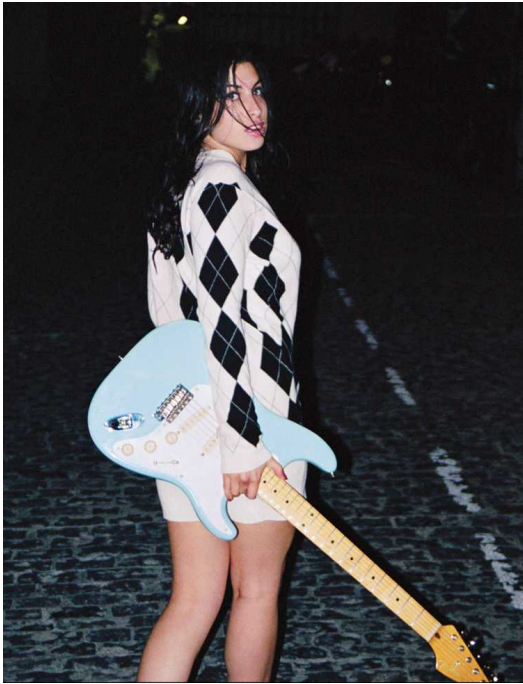
Ami de la chanteuse, Charles Moriarty la photographie pour illustrer la pochette de *Frank*. À l'issue des séances photos, de nombreux clichés dévoilent une Amy Winehouse solaire, aux antipodes des images dévalorisantes diffusées par les tabloïds.

À travers deux séries de portraits à l'argentique réalisés entre Londres et New-York en 2003, le photographe Charles Moriarty immortalise la jeune Amy âgée de dix-neuf ans. Ces dizaines de clichés dévoilent une artiste précoce encore inconnue du public où l'on décèle les prémices d'une icône.

Cette exposition est produite par le MAGMA (Musée des Arts Graphiques et des Musiques Actuelles), elle est ensuite destinée à être diffusée dans le monde entier.

Une collection de 28 clichés inédits avant la célébrité

Conservées à l'abri des regards pendant près de vingt ans, ces photographies inédites sont dévoilées dans l'exposition photographique "AMY, AVANT FRANK" qui met en lumière l'emblématique chanteuse à l'aube de la célébrité.



À travers une sélection de portraits intimistes pris entre Londres et New York, les clichés sensibles du photographe anglais Charles Moriarty dévoilent la jeune Amy Winehouse sous un angle que le public ne connaît pas. Âgée d'à peine dix-neuf ans lors des prises de vue, sa personnalité espiègle irradie chacun des portraits. Celle qui n'est encore qu'une artiste inconnue se produisant dans les clubs de jazz de Camden, quartier branché du Nord de Londres, s'apprête à enregistrer son premier album *Frank*.

Sous ses airs juvéniles, les signes distinctifs qui composent son personnage apparaissent en creux : style rétro, chignon choucroute inspirés par ses groupes fétiches des années 50 et 60 (The Ronettes, Shangri-Las) et l'assurance charismatique d'une icône de la musique en devenir.

"AMY, AVANT FRANK" est la première exposition française consacrée à la chanteuse anglaise. Le Magma à Finhan (82) et la **National Portrait Gallery à Londres** sont les deux seuls musées à conserver des exemplaires des portraits d'Amy Winehouse réalisés par Charles Moriarty dans leurs collections.



Une interview audio de Charles Moriarty replongeant dans le souvenir des séances photos avec la chanteuse a été enregistrée par le Magma. Elle est en accès libre sur demande.

"Amy, avant Frank", une exposition intimiste et solaire

Dans le vestibule du Magma, la jeune chanteuse de dix-neuf ans invite les visiteurs à la (re)découvrir à travers vingt-huit portraits de dimensions variées, incluant de très grands formats, réalisés par son ami photographe Charles Moriarty et les témoignages de ses proches : sa mère, ses amis musiciens, membres de sa maison de disque ou encore journalistes.

Le premier salon de l'exposition est consacré à la séance photo qui s'est déroulée à New-York. On y rencontre une jeune femme libre, enjouée et charismatique, défiant le public du regard. Elle est tellement confiante en compagnie de son ami Charles, qu'elle en oublie l'objectif et ne pose même pas. Elle est tout simplement elle-même, s'appropriant les divers éléments croisés au fil d'une déambulation dans les rues de la Grosse Pomme : une cabine téléphonique, un lavomatic, une voiture rétro, et jamais sans sa guitare, qui l'accompagne depuis l'adolescence et à qui elle dédie sa chanson "Cherry" sur l'album *Frank*.



Le second salon met à l'honneur les portraits immortalisés à Londres et revient sur l'histoire derrière la pochette de *Frank*. Photographiée dans l'appartement de Charles, au cœur de Spitalfields, quartier artistique de la capitale anglaise, Amy se maquille. Comme des *selfies* avant l'heure, ces scènes intérieures invitent le regard du spectateur à partager le quotidien de la chanteuse. C'est la première fois qu'elle pose avec son chignon choucroute, signature de son look emblématique qui inspire les plus grandes icônes telles que Lady Gaga. Le style d'Amy, élaboré à partir de pièces éclectiques sélectionnées dans les friperies de Camden, est reconstitué par Lydia, créatrice de la boutique *Favoris Boutique Vintage*.



Amy Winehouse, biographie d'une diva soul du XXI^e siècle

En dépit de sa courte carrière (2003-2011), Amy Winehouse s'est imposée comme l'une des plus grandes icônes soul du vingt-et-unième siècle. Née en 1983 dans le nord de Londres, elle grandit dans une famille mélomane où elle est baignée dans les classiques du jazz dès l'enfance. Sa vocation musicale est précoce : elle prend des cours de chant dès l'âge de huit ans et débute la guitare à quatorze ans. À seize ans, elle commence à se produire dans les clubs de Soho et sur les conseils d'un ami, enregistre des démos qui attirent l'attention de 19 Management (Spice Girls). Elles parviennent jusqu'au label Island/Universal qui tombe sous le charme de sa puissante voix charismatique.

À dix-neuf ans, elle part à Miami pour enregistrer un premier album à l'atmosphère jazzy, sous la houlette du producteur de hip-hop Américain Salaam Remi (Nas, Fugees). *Frank* sort en 2003, atteint le sommet des charts anglais mais ne rencontre qu'un succès d'estime dans les autres pays.

Après un échec sentimental dévastateur suivi d'une dépression, Amy plonge à corps perdu dans la musique des groupes de soul féminins 50's et 60's (Shangri-Las, The Shirelles). La chanteuse s'inspire de ces sonorités rétro pour composer son deuxième opus. Son label la met en contact avec le producteur et DJ Mark Ronson (Lily Allen, Christina Aiguilera) et l'album *Back To Black* voit le jour en 2006. Dès sa sortie, il devient un classique partout dans le monde. Avec ses vingt millions d'exemplaires vendus, *Back To Black* est l'un des albums les plus vendus de l'histoire de la musique.

Épiée en permanence par les paparazzis, la jeune chanteuse supporte mal la célébrité et sombre dans les excès. Elle disparaît tragiquement le 23 juillet 2011 à vingt-sept ans des suites d'une overdose d'alcool. Unanimement saluée pour son œuvre et son talent, le monde entier lui rend hommage. En quelques années à peine, Amy Winehouse s'est imposée comme une référence inoubliable pour ses nombreux auditeurs et toute une génération d'artistes.

Qui est Charles Moriarty ?

Originaire de Dublin, Charles Moriarty vit à Londres depuis l'âge de dix-huit ans. En 2003, il commence à travailler en tant que photographe publicitaire pour l'industrie de la musique et documente la société londonienne. Peu de temps après, en 2004, il se spécialise dans l'imagerie de la médecine oculaire, et travaille dans de nombreux hôpitaux en Irlande et Angleterre. Il en est le photographe spécialiste de l'hôpital de Moorsfield entre 2009 et 2012, dirigeant le département photographique de pédiatrie. Il a travaillé avec les artistes Hercules and Love Affair, Damon Albarn et pour la presse : *1814 magazine*, *Flaunt magazine*, *Phoenix Magazine* ou encore *VICE magazine*.

Proche d'Amy Winehouse qu'il photographie au début des années 2000, il auto-édite en 2017 son premier livre, *Before Frank*, révélant pour la première fois de nombreux clichés non-publiés et inédits de la chanteuse. Le 4 octobre 2018, le livre est republié par Octopus Publishing sous un nouveau titre, *Back To Amy*, avec plus de 50 nouvelles photos et d'intimistes interviews de ses proches, à l'instar de sa mère Janis.

En 2020, il publie le très acclamé *X*, résultat de dix années passées à photographier des hommes, suivi peu de temps après de *Photographers on the Art of Photography* publié par ACC art books en 2021.

Son travail fait partie de la collection permanente de la National Portrait Gallery de Londres.

En 2022, il est présélectionné pour le journal Britannique de photographie *Portrait of Humanity* et son travail est sélectionné dans le cadre du spectacle d'été de la Royal Hibernian Academy.



Magma

(Musée des Arts Graphiques et des Musiques Actuelles)

Le Magma est situé dans un beau manoir du XIXe en Tarn-et-Garonne (Sud Ouest) à 35 minutes de Toulouse, à Finhan, une petite commune rurale, pays des kiwis et des pommes, au nord du vignoble de Fronton, entre Canal du Midi et Garonne.

Musée hybride et moderne se déployant au cœur d'un manoir de la fin du XIXe siècle à l'architecture remarquable, le Magma conserve une collection exceptionnelle sur la musique et les arts graphiques depuis l'invention du microphone à nos jours.

Du 21 juin au 1er octobre 2023, le Magma présente sa première saison d'été expérimentale et offre un aperçu des différentes activités qui s'y dérouleront lors de son inauguration officielle, dans le courant de l'année 2024 : des expositions sur la musique et les arts graphiques, des ateliers de création et des rencontres avec les jeunes artistes des Musiques Actuelles.

Musée des arts graphiques et Musiques Actuelles, Le Magma hébergera une collection unique en France de 80 000 documents : vinyles, cd, cassettes, fanzines et presse spécialisée, livres, posters et sérigraphies... Tout au long de l'année, ce fonds hors-norme sera mis en lumière au travers d'expositions thématiques et singulières.

